

淮北市石台镇国土空间总体规划(2021-2035年)》

(征求意见稿) 公示公告

为贯彻落实《中共中央国务院关于建立国土空间规划体系并监督实施的若干意见》等文件精神，谋划镇域国土空间保护开发总体格局，有效引导镇村建设、助力乡村振兴，我镇组织编制了《淮北市石台镇国土空间总体规划(2021-2035年)》(以下简称《规划》)。

目前《规划》已形成初步成果，为切实增强《规划》的合理性、可行性和科学性，凝聚社会各界的智慧和共识，现面向社会公众公开征求意见建议。

公示主体：淮北市石台镇人民政府

公示期限：30天

公示时间：2025年7月31日至2025年8月31日

公示地点：杜集区人民政府网

联系电话：0561-4065251

电子信箱：891200899@qq.com

在公示期内，您可以通过以上联系方式联系我们，欢迎您对期里镇发展建设提出宝贵建议，共同建设美好家园。本方案为征求意见稿，最终以审批为准。

**淮北市杜集区石台镇国土空间
总体规划
(2021—2035 年)
公示稿**

石台镇人民政府
2025 年 7 月

目 录

第一章 规划背景	1
第一节 地理格局与资源禀赋	1
第二节 国土空间开发保护成效与问题	2
第三节 机遇与挑战	3
第二章 发展定位与目标	5
第一节 指导思想	5
第二节 发展定位	5
第三节 国土空间开发保护目标	6
第四节 国土空间发展策略	6
第三章 国土空间总体格局	8
第四章 村庄布局优化	9
第五章 产业发展	12
第六章 国土空间支撑体系	15
第一节 综合交通体系	15
第二节 公共服务设施体系	16
第三节 市政公用和基础设施	17
第七章 镇政府驻地规划	19
第一节 镇政府驻地用地布局	19
第二节 道路交通体系	20
第三节 公共管理与公共服务设施	20

第一章 规划背景

第一节 地理格局与资源禀赋

第 1 条 地理格局

淮北市北入口，省际枢纽镇。石台镇地处淮北市北部，是淮北市对接徐州都市圈、联动宿州萧县的战略节点。镇域内连霍高速、京台高速与省道 101 交汇，形成皖北联通苏鲁豫的交通走廊，北接萧县、西联朔里镇，构成淮北市产业外拓与区域协同的前沿平台。依托山前平原与龙河、闸河水系，石台镇兼具产业承载、生态屏障、跨域合作三重功能，是推动淮北市融入淮海经济区的重要支点。

南通北达，西联东进。石台镇位于皖北交通要冲，坐拥连霍高速、京台高速双动脉交汇，省道 101 穿境而过，构成“双高速一省道”的黄金交通框架。其北接苏鲁、南联淮北市区，东通宿州，形成 15 分钟达城区、30 分钟跨省域的交通圈，是淮北市辐射皖北及中原城市群的北向枢纽节点。龙河天然水道与纵横路网共同构建了“公水互补、承东启西”的立体交通格局，为区域物流和产业联动提供核心支撑。

第 2 条 资源禀赋

东山西原，梯级地貌。石台镇地处皇藏峪复式背斜西翼，地貌呈现“东山西原”的阶梯式格局。东部为海拔 300 米左右的低山丘陵，蕴藏优质石灰岩资源；中西部为开阔的山前冲积平原，地

势平缓（坡度 $<5^{\circ}$ ）、土层深厚，适宜机械化耕作。龙河、闸河等水系纵贯南北，形成“两河三片”的生态农业基底，兼具矿产资源开发与规模化农业的双重优势，为镇域产业布局提供了差异化地形支撑。

四季分明，适耕宜种。石台镇属暖温带半湿润季风气候，四季分明，光热充足，年均气温 14.8°C ，无霜期达 210 天以上；年均降水量 823 毫米，雨热同期，6-8 月降水占全年 60%，适宜小麦、玉米等粮食作物与葡萄、草莓等经济作物的生长。冬季寒冷干燥、夏季炎热多雨的气候特征，配合东南主导风向，既保障了农作物生长周期，又为发展设施农业和农产品加工提供了有利条件。

第二节 国土空间开发保护成效与问题

第 3 条 城镇功能较为完善，公共服务水平不断提升

近年来，石台镇在文化、教育、医疗、社会福利等方面，均有较高提升，人民生活品质提高明显，城镇功能逐步完善；商业等服务业用地稳定供给，夯实了公共服务基础，进一步支撑石台镇整体产业发展。

第 4 条 石台镇设施支撑能力显著提升，但存在结构性短板

建成刘庄等 3 座规模化水厂，镇区供水普及率达 100%，但村庄仍依赖深水井；建成龙湖污水厂并配套镇区管网，但行政村污水处理覆盖率不足；220kV 电力线路贯通全境，但燃气管网尚未覆盖；建成垃圾中转站 1 座，实现“村收集-镇转运”，但分类设

施不足。需重点补强农村污水管网和清洁能源设施。

第 5 条 存在问题

耕地保护形势依然严峻。“十三五”以来，随着经济社会及城镇化快速发展，石台镇总体保持着耕地数量稳定，但耕地后备资源不足，且复垦难度较大；已划定的永久基本农田，耕地质量不高，农业机械化程度不足，农业规模化、现代化水平有待提高。

建设用地潜力挖潜不足。石台镇镇域村庄用地分布较为分散，部分村庄空间碎片化及空心村现象严重；农村集体经济收入不高，受到建设用地指标掣肘，需创新使用集体建设用地，大力发展乡村休闲旅游、民宿观光，拓宽富民渠道。

第三节 机遇与挑战

第 6 条 发展机遇

国家发展战略机遇。长三角一体化发展、淮海经济区区域协调发展战略、皖北承接产业转移集聚区建设等战略实施，为石台镇积极承接产业转移创造机遇，石台镇应积极发挥资源优势、交通优势、区位优势，加快促进国土空间结构优化调整，高水平参与区域分工合作、高质量承接长三角优势地区产业转移，全力以赴融入长三角、壮大新动能、争创新优势。

区域经济发展带来新机遇。石台镇迎来区域经济发展的三大战略机遇。一是淮北-徐州同城化加速推进，连霍高速石台互通口建设将显著提升区位优势；二是皖北承接产业转移示范区政策落地，口子酒业扩建项目带动食品产业集群发展；三是淮北市东

部生态文旅带规划实施，子张湖湿地与梧桐古村联动开发潜力巨大。需重点破解土地指标约束、基础设施配套和人才引进三大瓶颈。

第 7 条 面临挑战

在迎来众多发展机遇的同时，也必须看到新形势新要求下，石台镇在国土空间开发保护方面面临着新挑战：

产业发展面临挑战。石台镇产业发展面临三大核心挑战，一是工业转型压力凸显，二是农业产业链条短，附加值流失严重；三是文旅同质化竞争激烈，周边乡镇同类项目分流客源。破解关键在于培育新兴替代产业、延伸农业价值链、打造差异化文旅 IP。

第二章 发展定位与目标

第一节 指导思想

以习近平新时代中国特色社会主义思想为指导，全面贯彻党的二十大和二十届二中、三中全会精神，深入学习贯彻习近平总书记考察安徽的重要讲话精神，紧扣落实“国家重要新型综合能源基地、国家园林城市、皖北新型城镇集聚区、皖北承接产业转移集聚区、绿色转型发展示范城市、长三角绿色农产品生产加工供应基地”的战略目标，坚持以人民为中心，统筹发展和安全，促进人与自然和谐共生，整体谋划国土空间开发保护格局。

第二节 发展定位

第8条 总体定位

衔接落实《淮北市国土空间总体规划（2021-2035年）》对石台镇的规划指引，立足石台镇自身资源禀赋和发展基础，借助区域交通优势，紧抓乡村振兴、全域旅游发展契机，进一步加强区域协同、产业联动，明确石台镇发展定位为“淮北市特色农业基地、皖北地区智慧物流枢纽区、淮海经济圈乡村旅游目的地”。

镇政府驻地职能定位为重点发展型。

第9条 城镇性质

综合上位规划指引和镇政府驻地发展实际，规划将石台镇打造为以特色农业、产品加工为主，集酒旅融合、文旅一体的淮北

市北部产城融合示范镇。

第三节 国土空间开发保护目标

第 10 条 总体目标

到 2025 年，国土空间格局明显优化，农业空间布局更加合理，生态空间保护成效显著，城镇空间更加集约高效，国土空间治理能力稳步提升，绿色低碳生产生活方式基本形成，初步建成淮北市特色农业基地、皖北地区智慧物流枢纽区、淮海经济圈乡村旅游目的地。

到 2035 年，国土空间格局更加优化，国土空间安全底线更加牢固，竞争力持续增强，品质明显提升，文化吸引力突出，城乡一体化发展水平大幅提高，基本实现国土空间治理体系和治理能力现代化，基本建成淮北市特色农业基地、皖北地区智慧物流枢纽区、淮海经济圈乡村旅游目的地。

到 2050 年，全面实现国土空间治理体系和治理能力现代化，全面建成满足人民对美好生活的向往、承载高质量生活的美丽家园，全面支撑建成富强民主文明和谐美丽的社会主义现代化石台。

第四节 国土空间发展策略

加强与长三角区域协调发展，融入徐州都市圈发展新格局。发挥皖北地区粮食主产区综合优势，建设长三角绿色农产品生产加工供应基地。建设皖北承接产业转移集聚区，积极承接产业转移。构建石台镇智慧农业产业示范区、承接长三角产业转移。积极融入徐州都市圈发展新格局，充分发挥石台镇地理区位优势，搭乘徐州市“全国综合交通枢纽”的快车，承接徐州市相关产业转

移，打造徐州市及皖北地区产业“后花园”。

交通先行促融合，分工协作增效益。石台镇与朔里镇一体化发展策略聚焦三大协同路径。一是交通互联，共建龙河跨镇快速通道，串联两镇工业园形成"15 分钟产业圈"；二是生态共保，联合治理龙河流域 12 公里岸线，统筹布局湿地公园和生态廊道；三是产业互补，石台重点发展绿色食品加工，朔里侧重机械制造，共建区域产业链。需突破行政壁垒，建立联合管委会统筹土地指标、基础设施和公共服务配置。

增质提效，以亩均论英雄，创新工业（产业）发展路径。提高石台镇农业生产效率，推进全域高标准农田建设，切实提高粮食亩均产量。在“互联网+”背景下，创新工业产业发展路径，以科技力量促进产业升级，探索产业发展新路径。

山水联动，交通链接，协同朔西湖、矿山修复山水旅游发展新格局。依托石台镇及周边的山水资源及交通区位优势，针对镇域内废弃矿山开展生态修复工程。通过生态产业布局、生态环境修复，实现生态产业价值高效转化，带动文化旅游产业的发展。

第三章 国土空间总体格局

按照“促进生产空间集约高效、生活空间宜居适度、生态空间山清水秀”的原则，以资源环境承载能力、国土空间开发适宜性和三条控制线为基础，突出石台镇自然地理、人口分布和城镇化阶段特征，构建“一心两轴、三区两廊一屏”的国土空间总体格局。

专栏 2 国土空间总体格局
<p>一心：即城镇综合服务中心。优化镇政府驻地功能布局和用地结构，提升功能品质。</p> <p>两轴：依托北外环和东外环联动淮北市区、朔里镇和镇域行政村，形成北外环城镇发展轴、东外环城镇发展轴。</p> <p>三区：城镇发展区、高效农业区、农旅融合区。</p> <p>两廊：龙河生态廊道、闸河生态廊道。兼具生态与景观功能，在保障防洪安全的基础上，加强岸线保护和水土保持，增强洪水调蓄和生物多样性维护功能。</p> <p>一屏：龙脊山生态屏障。保持并改善区域内物种多样性，保育山林及周边河湖等生态资源。</p>

第四章 村庄布局优化

第 11 条 镇村体系

根据镇域内村庄居民点的职能和聚集规模，划分镇政府驻地、中心村、自然村三级。

专栏 4 镇村体系结构

镇政府驻地：是全镇党政机关所在地，全镇的政治、经济、教育、文化中心；

中心村：规划中心村 6 个，是行政村内生产生活服务的中心，有一定人口规模集聚，基础设施和公共设施较完善，服务本村和居民点周边村庄的农村居民点；

自然村：规划自然村 24 个，是除城镇建设区及中心村外的自然村庄，是行政村内长期自然形成的、具备基本基础设施和服务设施的农村居民点。

第 12 条 行政村分类

落实乡村振兴战略要求，优化细化上位规划要求，按照发展趋势，将镇域内行政村分为特色保护类、城郊融合类、集聚提升类三种类型。

专栏 5 行政村分类引导

特色保护类（1 个）：为梧桐村，统筹保护、利用和发展的关系，注重保持村庄赖以生存发展的整体空间形态，注重保护历史文化资源和传统建筑，注重传承民风民俗和生产生活方式，努力保持村庄的完整性、真实性和延续性。

城郊融合类（2 个）：为童台社区、石台村，重点考虑城乡产

业融合发展、基础设施互联互通、公共服务共建共享等，同时保留村庄空间形态与风貌特色。

集聚提升类（4个）：为白顶山村、学田村、窦庄村、刘庄村，科学确定村庄发展方向，在原有规模基础上有序推进改造提升，激活产业、优化环境、提振人气、增加活力，保护保留乡村风貌，建设宜居宜业的和美乡村。鼓励发挥自身比较优势，强化主导产业支撑。

第 13 条 村庄布局

加强低效用地盘活利用。调整优化村庄用地布局，有效利用农村零星分散的存量建设用地，盘活低效用地。严格控制村庄搬迁撤并范围。坚持村庄搬迁撤并与新型城镇化、农业现代化相结合，依托适宜区域进行安置。搬迁撤并后的村庄原址，因地制宜复垦或还绿，增加乡村生产生态空间。

科学确定农村居民点选址。遵循“顺应地形、依山傍水、错落布局”的乡村肌理，不占良田沃土进行居民点建设。其他乡村地区，顺应人口变化趋势，尊重村民进城进镇及集中居住的意愿，有序引导村民向镇政府驻地及其他条件相对较好的居民点聚居。严格落实“一户一宅”的要求，户均宅基地不得超过 220 平方米，推动农村居民点建设用地减量、提质、增效。

强化村庄规划建设引导。落实“三区三线”等上位国土空间规划管控要求，遵循乡村发展规律，对村庄建设、环境整治、产业发展等进行整体性谋划、特色化设计，突出“一村一品”“一村一景”“一村一韵”，实现村庄生产、生活、生态空间布局更加合理。合理安排农民建房、农村公共服务和基础设施、乡村产业

发展等各类用地，引导乡村地区农业、生态、建设空间布局优化。

第五章 产业发展

第 14 条 产业发展思路

围绕现代农业示范园，积极发展生态农业、休闲采摘、观光农业等新业态，大力提升农业产业化、规模化水平，促进一二三产融合发展。

石台镇产业发展将实施"三链融合"战略。聚焦绿色食品产业链延伸，打造从果蔬种植到果酒加工的完整产业链；推动产业绿色转型，发展固废再生新型建材；培育"文化+生态+农业"特色文旅，构建梧桐村非遗体验与子张湖休闲度假联动格局。重点破解土地、技术、人才三大要素制约。

第 15 条 产业发展目标

到 2030 年实现绿色食品产业集群化，传统建材产业低碳化，农文旅融合品牌化（打造 2 个省级乡村旅游示范点）。通过实施"龙头企业+合作社+农户"联营模式，培育 5 家规上深加工企业，带动农业亩均收益提升，最终构建"特色鲜明、三产融合、创新驱动"的现代产业体系。

第 16 条 产业空间布局

衔接落实上位规划对石台镇产业发展的总体要求，依托资源禀赋、产业基础以及发展机遇，规划构建“一环多点、三园两区三轴”的镇域产业空间格局。

专栏 7 镇域产业空间格局
一环：活力乡村旅游环，串联镇域内各个旅游节点的旅游线环线；

多点：为研学基地、果蔬基地、采摘体验、休闲度假、红色旅游、田园观光等多个产业发展节点等。

三园：为高策现代农业园、零碳智慧物流园、绿色食品产业园（口子文化产业园）。

两区：为都市农业区、乡村旅游区。

三轴：为朔永路、北外环、东外环城乡联动轴，是串联周边乡镇，形成产业协同发展的重要轴线。

第 17 条 旅游发展规划

从矿区到景区—石台镇乡村旅游逆袭之路

聚焦口子窖酒厂转型，结合梧桐民宿、程村度假村，探索"废弃矿区+酒文化+生态修复"的创新模式。皖北"小川藏"规划越野赛道、星空营地、公路咖啡等爆点，打造"自驾必驾"IP

1、旅游发展路径

石台镇旅游资源禀赋优越，具备"红、古、绿、工"四色融合的独特优势：依托梧桐古村非遗民俗、高山流水生态长廊构建文化生态体验区；以皖北川藏线（杜集段）串联山地极限运动与凤栖梧桐民宿，打造户外休闲目的地；整合口子窖工业旅游与程村红色遗址，形成酒文旅融合示范区。当前需破解资源分散、业态初级、配套薄弱等短板，通过"主题化整合、精品化打造、区域化联动"，构建全域旅游新格局。

2、旅游线路策划

一日游：上午在梧桐村探寻高山流水、体验桑皮纸制作、学唱石台子歌，中午品尝农家宴后驱车穿越皖北川藏线，下午参与口子窖酿酒体验并品鉴美酒，夜宿凤栖梧桐民宿；

两日深度游：首日徒步高山流水景观长廊、挑战山地极限运动、参与战地医院红色 VR 剧本杀，次日探秘程村石堡、观鸟子张湖湿地，季节性增加葡萄采摘体验，形成"运动+文化+生态"的全天候旅游闭环。

第六章 国土空间支撑体系

第一节 综合交通体系

第 18 条 综合交通体系

构建便捷高效的综合交通体系。衔接上位国土空间总体规划，落实公路、铁路等区域性交通基础设施布局，完善镇域道路网布局，构建“1+1”城市快速到达、“3+4”的主路网便捷联通的道路体系。“1+1”城市快速到达即“1 条北外环城市快速路”和“1 条东外环城市快速路”。“3+4”的主路网便捷联通即“3 条支状县级道路”和“4 条乡道相互串联”。

专栏 8 镇域交通路网体系

铁路：保留现状货运铁路线一条。

高速公路：石台镇东侧有京台高速经过，高速出入口距石台镇约 4 公里。

国省干线公路：规划对东外环路（S101）、北外环路提质升级改造。

县乡道：保留 X003（朔永公路）、X004（孙梧路）、X008（北陈路）、Y008（二豆路）、Y009（纵王路）、Y010（丰收路）、Y011（育才路）。

优化城乡公共交通系统。完善公共交通建设，促进镇政府驻地与村庄的交通耦合，实现绿色出行。公交站点结合各个自然村分布情况系统安排，合理布局公交站点，保证每个行政村 1 处公交站点，站址宜设在区域主要道路两侧。同时实现城乡客运公交化运营，将现有城乡客运燃油车辆全部替换为新能源公交车辆。

完善城乡静态交通体系。构建“以配建停车为主，公共停车为辅，路内停车为补充”的停车供给模式，加强镇域停车设施精细化管理，优化停车配建调控，提升综合服务水平。对现有停车场改造提升，加快乡村旅游停车场建设，新建停车场按照不低于35%比例配建充电桩，并逐步扩大设置比例，快充桩占比不低于70%。现状停车场通过改造、加装等方式，按照不低于总停车位数量10%比例配建充电桩。

第二节 公共服务设施体系

第19条 公共服务设施体系

构建镇村两级社区生活圈体系。落实“乡村生活圈”理念，按照“镇—村”两级结构，形成“1+6”的公共服务设施体系，完善镇域公共服务设施。镇级社区生活圈以镇政府驻地为中心，配置面向全镇范围内居民生活所需、内容丰富、规模适宜的服务要素，主要涵盖健康管理、为老服务、义务教育、文化活动、体育健身、商业服务、行政管理等设施，服务半径为5-10千米；乡村社区生活圈以15分钟可达的空间尺度，配置满足一定范围内居民生活所需的村卫生室、老年活动室、文化活动室、农家书屋、便民农家店、村务室、健身广场等，辐射半径为1-5千米。

优化文化服务设施布局。建立健全“镇级-村级”两级城乡文化服务体系，形成层级完善、布局均衡的文化设施服务网络，保障镇域综合文体活动中心和村级文化活动的建设需求。

完善体育健身设施布局。构建“镇级-村级”两级公共体育设施体系，形成层级完善、布局均衡的体育设施服务网络。保障镇

域全民健身中心、全民健身广场、多功能球类运动场建设需求，合理利用公园绿地、城镇闲置空地等建设体育活动设施。按照配置标准补充完善村级体育设施，加强全民健身场地设施用地保障，补齐全民健身设施短板。

优化医疗卫生设施布局。保障公办乡镇卫生院（社区卫生服务中心）建设需求，按照“一村一室（站）”原则，补齐村级卫生服务机构短板。规划建设“镇级-村级”两级医疗卫生网络设施体系，以乡镇综合医疗服务中心为核心，推进医疗卫生服务设施向基层延伸，完善农村卫生服务设施。

统筹社会福利设施布局。健全社会福利设施网络，统筹布局儿童福利、残疾人社会福利和其他社会福利设施。应对人口老龄化加剧的趋势，健全医疗保健及养老设施，根据实际需求配置机构养老服务设施和社区养老服务设施，构建功能完善的社会养老服务体系。鼓励居民自办养老服务设施，以行政村/社区为单位配置养老服务站。

第三节 市政公用和基础设施

第 20 条 建设安全可靠的供水保障体系

规划以淮水北调地表水为主要水源，以刘庄水厂、梧桐水厂、白丁山水厂为备用水源，构建安全、稳定、高效的供水系统。充分利用现状管网，完善管网系统，实施分区域联网供水，因地制宜延伸市政供水管网，供水管道主要沿北外环及县乡道铺设，结合管网实际情况布置给水加压泵站，提高供水可达性，逐步实现城乡供水一体化。

第 21 条 建设绿色循环的污水处理系统

规划在学田村、梧桐村和白顶山村新建污水处理设施，其余村庄生产生活污水经管网收集至龙湖工业园污水处理厂集中处理。

第 22 条 完善雨污分流的雨水工程系统

充分利用地形，使雨水尽量以最短的距离重力流排入水体中。按规划标准加速完善城乡雨水排除系统，提高城乡排涝设施能力，消除雨涝灾害。加强排水河道、排涝渠、雨水调蓄区、雨水管网和泵站等工程建设，合理划定镇政府驻地雨水分区，镇政府驻地雨水按照分区实行就近排放，实现建成区雨水系统全覆盖。

第 23 条 完善保障有力的供电系统

至 2035 年，镇域基本建成覆盖全面、布局均衡、车桩相随、适度超前的充电基础设施网络，构建以自用充电桩和专用充换电站为主体，公共充换电站为辅助的电动汽车充换电设施体系，使镇域具备与新能源汽车保有量相适应的充电服务能力。

第 24 条 建设安全可靠的燃气供应系统

规划镇域以天然气为主，液化石油气为辅的燃气供应体系，保障居民生产生活用气需求。规划在梧桐村新建一座梧桐门站和 LNG 储配站，沿东外环敷设燃气管线，推动燃气管网互联互通，加强油气管道的安全防护。天然气管线未覆盖区域可采用灌装液化石油气供气，满足农村生产生活需要。

第七章 镇政府驻地规划

明确镇政府驻地规模，合理引导发展方向，优化空间结构和用地布局，提升宜居品质、塑造特色风貌、完善设施配置，促进镇政府驻地空间集聚高效，提升镇政府驻地服务能力。

第一节 镇政府驻地用地布局

第 25 条 明确规划范围

镇政府驻地城镇开发边界范围面积为 258.55 公顷，规划范围基于集中连片、科学适度的原则，综合考虑周边需要加强管控的区域，确定为：东至兴华路，南至石台村，西至龙河，北至新建朔永公路。

第 26 条 优化城镇空间结构

结合石台镇土地基本情况及城镇开发边界划定，确定石台镇政府驻地发展方向主要是沿镇政府向北、向西发展。统筹生活居住、道路交通、基础设施与公共服务设施、防灾减灾等用地功能，合理组织各类用地布局。规划形成“一带两心、三轴三组团”的城镇空间结构。

专栏 10 镇政府驻地空间结构

一带：物流专线防护带；

两心：镇政府驻地公共服务和景观核心；

三轴：子张路、孙梧路、友谊路城镇发展轴；

三组团：北部产业发展组团、中部综合服务组团、南部现代物

流组团。

第二节 道路交通体系

第 27 条 道路路网结构规划

优化路网体系。强化镇政府驻地至淮北市区、朔里镇等主要对外道路建设，打通断头路，提高支路网密度，构建级配合理、疏密有致的城镇道路网络，形成城市快速路、主干路、次干路、支路四级路网体系。优化完善主干路系统，规划形成“四横三纵”的主干路网络格局。

专栏 11 镇政府驻地主干路网络格局
四横：朔永公路，友谊路，孙梧路，北外环路； 三纵：育仁路、子张路、裕兴路。

第三节 公共管理与公共服务设施

第 28 条 公共服务体系

分层保障公共服务设施用地供给，提高镇政府驻地公共设施服务水平，补充完善社区级公共服务设施，重点保障养老、基础教育、托幼和医疗卫生设施用地需求。

机关团体设施布局。保留石台镇政府、石台法院等机关团体，新建童台社区服务中心。

优化教育设施布局。健全公共教育服务体系，高水平均衡发展九年义务教育，普及中学阶段教育和学前教育，完善托幼、幼儿园布局，保障与人口变化趋势相匹配的学位规模与教育设施建设空间。

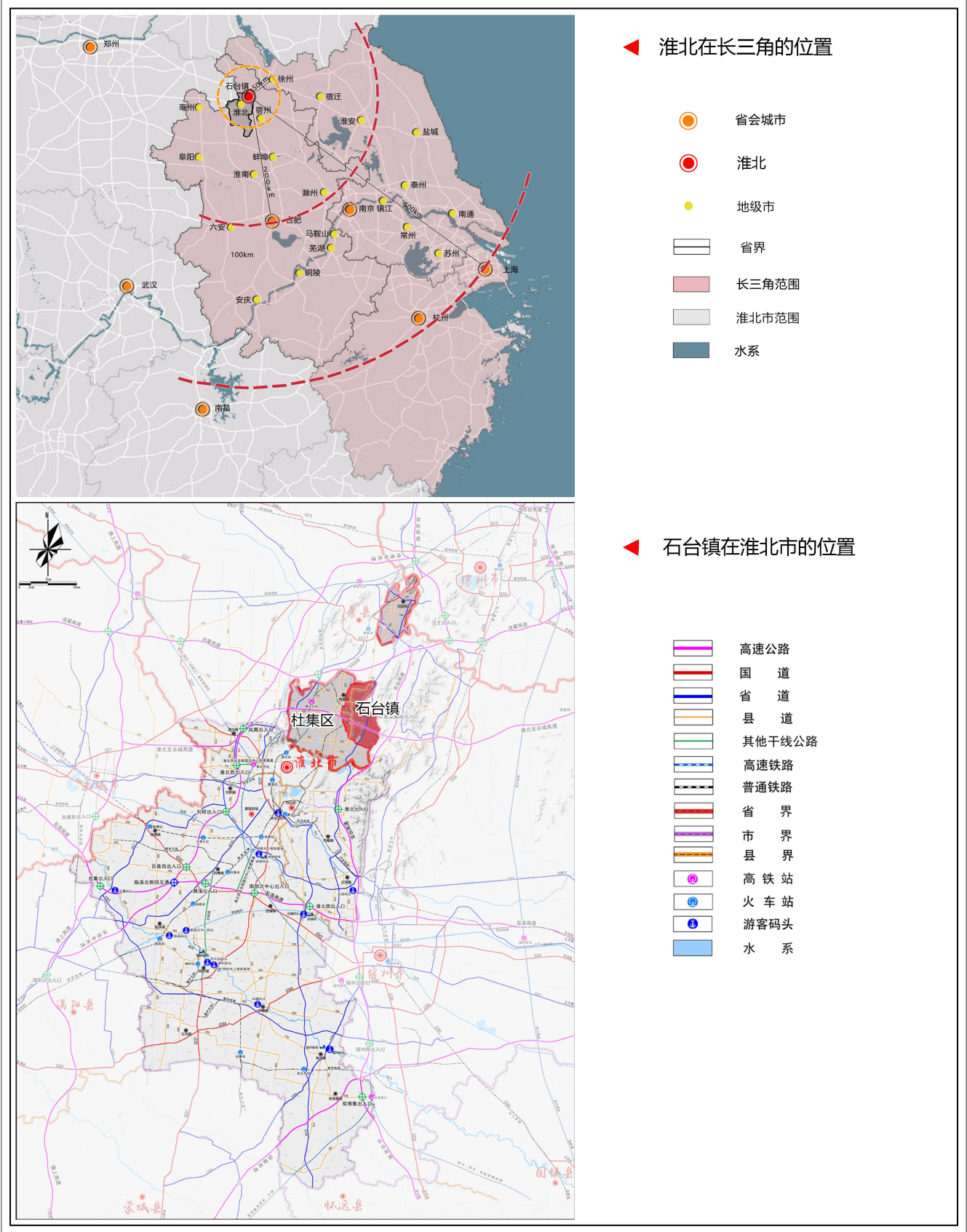
优化医疗设施布局。保留石台矿医院、石台医院，推进基础设施建设和医疗设备的更新补充，增强医疗设施服务功能。

优化体育设施设施布局。利用现有广场和公园绿地设置健身活动器材，结合现状青少年活动中心建设全民健身活动中心，满足居民日常运动需求。

优化社会福利设施布局。保留现状石台镇养老院，同时推进困难群众救助点建设，构建更加全面的社会福利设施网络。

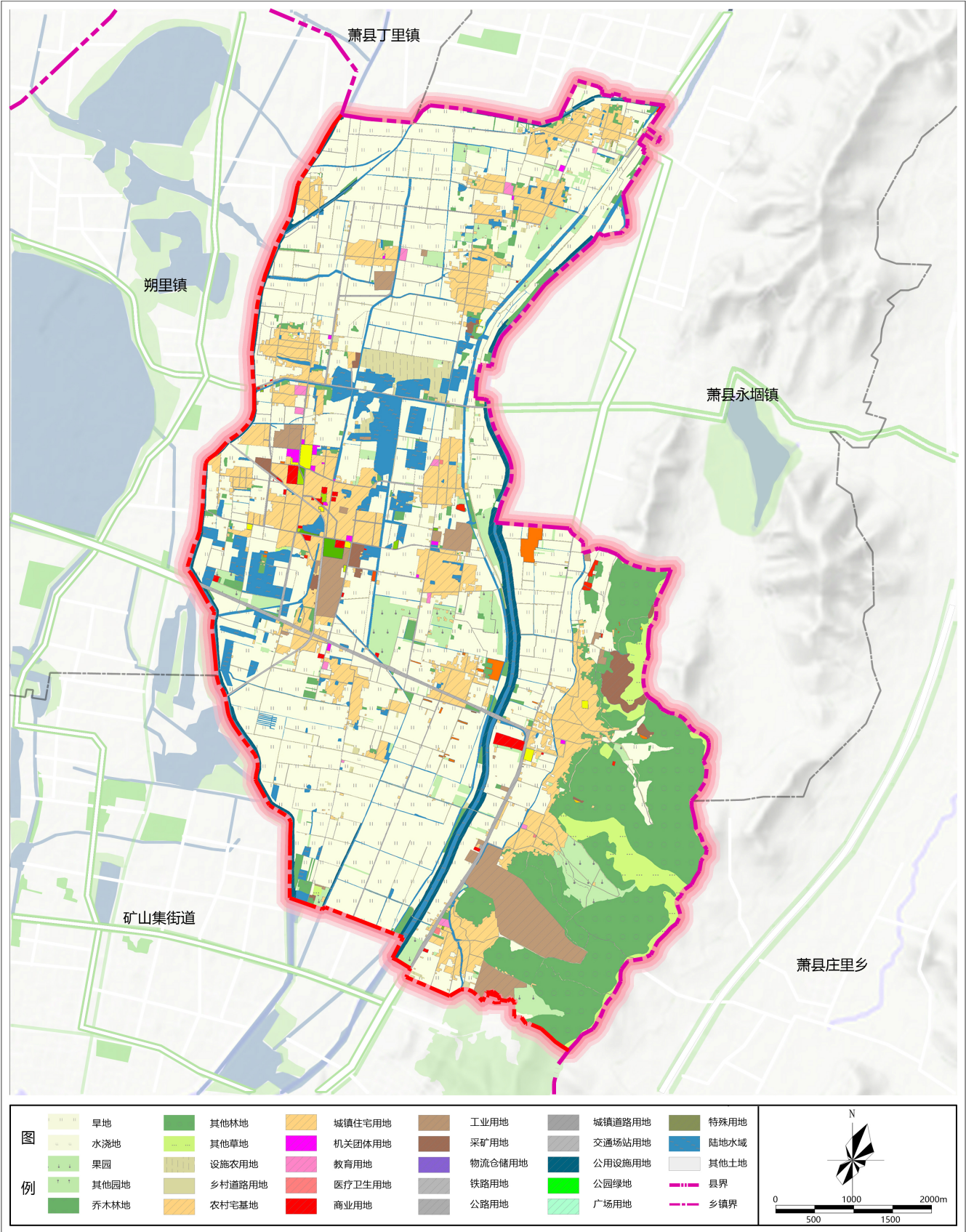
淮北市杜集区石台镇国土空间总体规划（2021-2035 年）

区位分析图



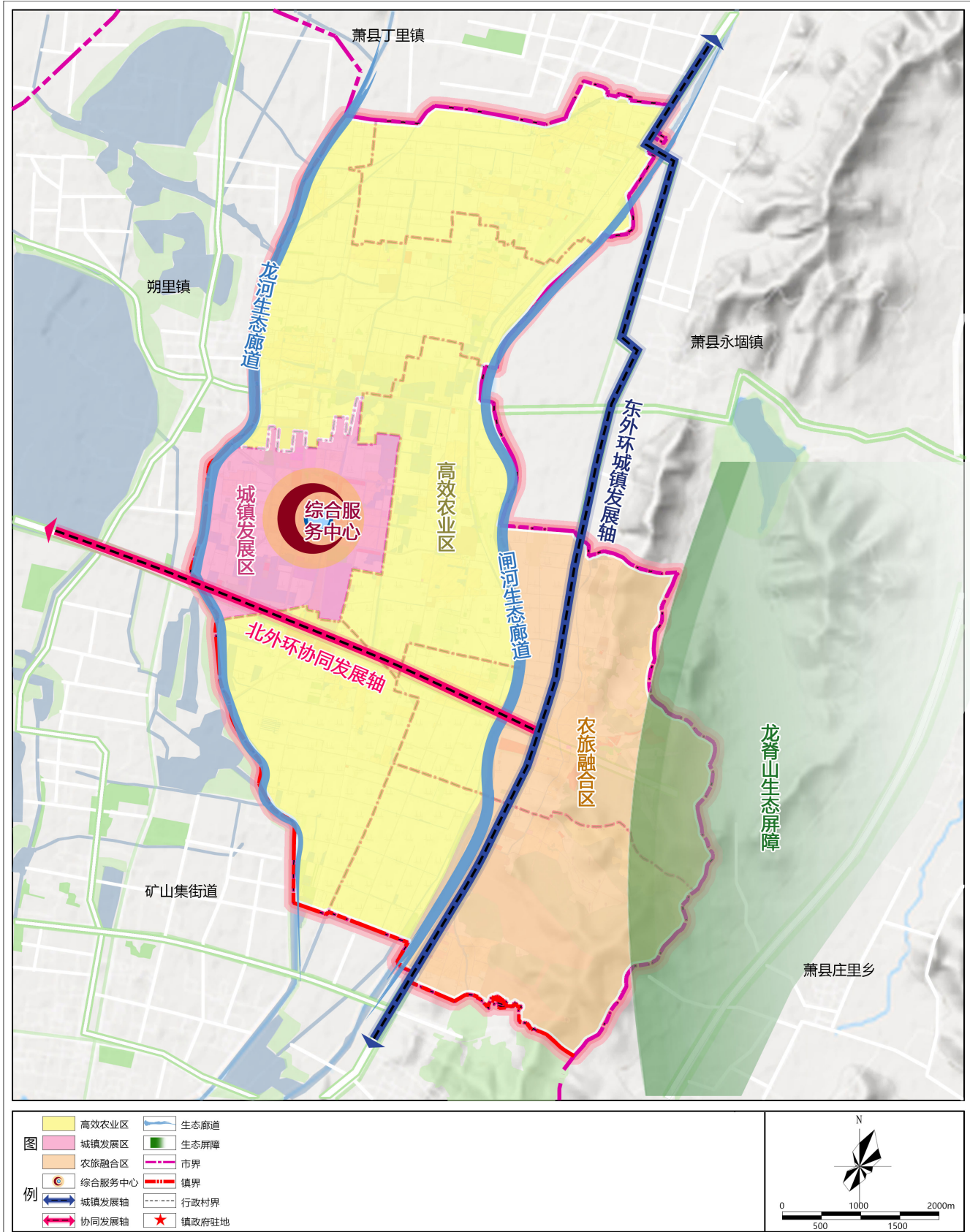
淮北市杜集区石台镇国土空间总体规划（2021-2035 年）

镇域国土空间现状图



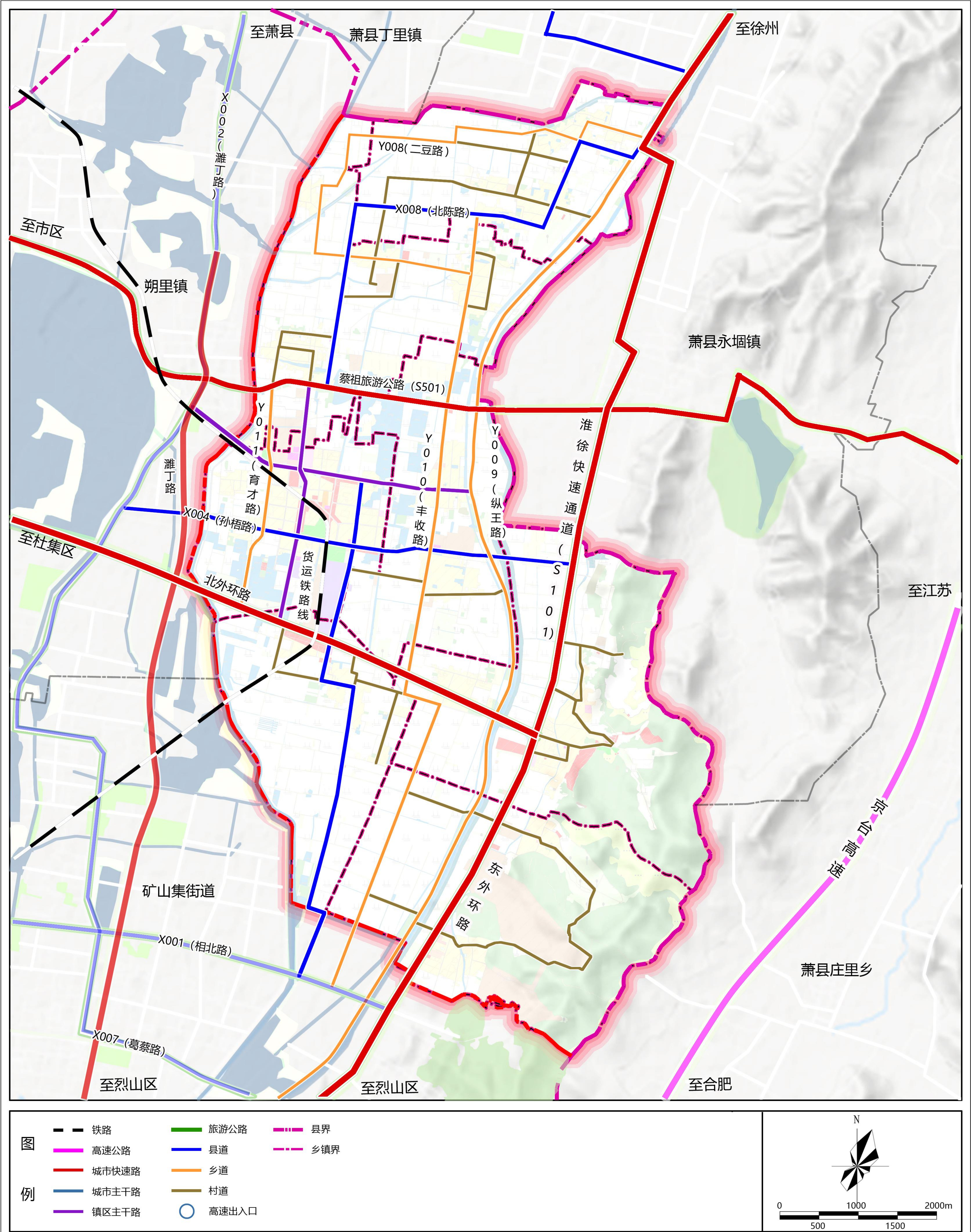
淮北市杜集区石台镇国土空间总体规划（2021-2035 年）

镇域国土空间总体格局规划图



淮北市杜集区石台镇国土空间总体规划（2021-2035 年）

镇域综合交通体系规划图



淮北市杜集区石台镇国土空间总体规划（2021-2035 年）

镇政驻地空间结构规划图

